

- Melese flavipuncta* ROTHSCHILD, 1910. — Trinidad, Écuador, Pérou, Surinam, Amazones, Bolivie, Venezuela.
Guyane, Itani Antécumepata (saut Kialo) 4/7-xii-75, 10 ex.
- Melese* sp. ? — Guyane, Itani Antécumepata (saut Kialo), 4/7-xii-75, 1 ex.
- Robinsonia boliviana* SEITZ, 1932. — Bolivie, Rio Songo.
Brésil, Moyen Xingu, Env. de Sao Felix, 1/2-x-75, 1 ex.
- Robinsonia sanae* DRUCE, 1895. — Panama (Chiriqui), Amazones.
Brésil, Moyen Xingu, Env. de Sao Felix, 1/2-x-75, 1 ex.
- Prumala albicollis* (FELDER), 1874. — Brésil (Amazones), Pérou.
Guyane, Kourou, crique des Pères, 4/5-xi-75, 1 ex.
- Idalus rubens* SCHAUS, 1905. — Guyane française, Amazones.
Guyane, Carbet Lavaud (Rive surinamienne) 3/4-xii-75, 1 ex.
- Idalus neja* SCHAUS, 1905. — Guyane française.
Guyane, Kourou (forêt), 3/7-vii-75, 2 ex.
- Amasia chaon* DRUCE, 1883. — Surinam, Guyane anglaise, Costa Rica, Écuador, Pérou, Amazones.
Guyane, Kourou, Crique des Pères, 4/5-xi-75, 2 ex.
- Eristopta fulvescens* ROTHSCHILD, 1909. — Surinam, Haut Amazone.
Guyane, Crique des Pères, 4/6-xi-75, 3 ex.
- Paranerita ampla* DOGNIN, 1911. — Guyane française.
Guyane, Carbet Lavaud (Rive surinamienne), 25/26-xi-75, 1 ex.
- Paranerita complicata* SCHAUS (?). — Guyane française.
Guyane, Itani, Carbet Lavaud (Rive surinamienne) 2/4-xii-75, 2 ex.
- Hyponerita lucens* SCHAUS, 1905. — Guyane française.
Guyane, Crique des Pères, 4/6-xi-75, 2 ex.
- Hyponerita incerta* SCHAUS, 1905. — Guyane française.
Guyane, Antécumepata (saut Kialo), 4/7-xi-75, 3 ex.
- Hyponerita* sp. ? — Guyane, Saint-Élie, 30-viii-75, 1 ex.
- Trichromia gaudialis* SCHAUS, 1905. — Guyane française.
Brésil, Env. de Belém, 27-xi-75, 1 ex.
- Ernassa sanguinolenta* (CRAMER), 1780. — Guyane anglaise, Amazone, Pérou, Surinam.
Guyane, Kourou (forêt), 25-viii-75, 1 ex.
- Himerarctia davis* (HÜBNER), 1825. — Guyane anglaise, Cayenne, Bolivie, Brésil (Amazones).
Brésil, Moyen Xingu, Sao Felix, 1/4-x-75, 1 ex.
Guyane, Kourou (forêt), 25-viii-75, 1 ex.
- Phacomolis bacchans* SCHAUS, 1905. — Guyane française, Surinam.
Guyane, Kourou (forêt), 3/7-viii-75, 7 ex.
- Scaptius sanguistrigata* DOGNIN, 1910. — Guyane française.
Guyane, Carbet Lavaud (Rive surinamienne), 3/4-xi-75, 1 ex.
- Viviennea diluta* (FELDER), 1874. — Pérou, Honduras, Mexique, Panama, Brésil, Guyane anglaise, Venezuela.
Guyane, Kourou (forêt), 25-viii-75, 1 ex.
- Viviennea retradiata* (HAMPTON), 1901. — Surinam, Amazone.
Saint-Élie, viii-ix-75, 3 ex.
- Annulo helops* (CRAMER), 1775. — Mexique, Guatemala, Costa Rica, Panama, Jamaïque, Cuba, Haïti, Trinidad, Amazones, Brésil, Venezuela, Surinam, Pérou, Colombie.
Brésil, Env. de Belém, San Antonio, 27-x-75, 1 ex.

SOUS-FAMILLE : PERICOPINAE

- Sagaropsis horae* DRUCE, 1885. — Guatemala, Pérou.
Brésil, Moyen Xingu, Sao Felix du Xingu, 1/4-x-75, 1 ex.
- Hyalurga modesta* MÖSCHLER, 1877. — Colombie, Guyane.
Guyane, Saint-Élie, 30-viii-75, 1 ex.

NOUVELLES ADDITIONS
AUX REPRÉSENTANTS AFROTROPICAUX
DU GENRE *ELATONEURA* ;
GROUPE *ACUTA-VRIJDAGHI*
[*ODONATA, PROTONEURIDAE*]

PAR

Jean LEGRAND

Laboratoire d'Entomologie, Muséum national d'Histoire naturelle,
45, rue de Buffon, F-75005 Paris.

SUMMARY

Essentially for practical reasons, the species of the genus Elatoneura here studied have been placed in a special group: the acuta-vrijdaghi group, characterized by the same distribution, in both sexes, of the black and light patches. A new species (E. girardi) and a new subspecies (E. acuta lindleyi), respectively from Ivory Coast, Nigeria and the Central African Republic are described and illustrated; holotypes and allotypes of both new taxa are deposited in the Paris Museum. Owing to the examination of the AGUESSE, FRASER and KIMMINS types, two new synonymies are established: E. henrardi FRASER, 1954 syn. nov. of E. acuta KIMMINS, 1938 and E. istanae AGUESSE, 1966 syn. nov. of E. vrijdaghi FRASER, 1954. The ♂ key established by R. LINDLEY (1976) is modified.

MOTS-CLÉS : *Odonata, Zygoptera, Protoneuridae, Elatoneura*, nouvelle espèce, nouvelle sous-espèce, 2 synonymies nouvelles, région afrotropicale.

Les *Elatoneura* afrotropicaux comptant actuellement une dizaine d'espèces sont surtout connus par leurs représentants qui, sur le plan de la coloration, présentent un dimorphisme sexuel prononcé : ♂ ayant le synthorax noir recouvert d'une pruinosité plus ou moins développée, tandis que la ♀ porte une bande antéhumérale claire. Cependant plusieurs taxa précédemment décrits (*E. acuta* KIMMINS, 1938; *E. henrardi* FRASER, 1954; *E. istanae* AGUESSE, 1966 et *E. vrijdaghi* FRASER, 1954) présentent une coloration brune à rouge brique orangé et noir avec une répartition des taches claires et foncées identique dans les deux sexes. Pour des raisons essentiellement pratiques, je propose de placer ces *Elatoneura* dans deux groupes distincts : dans le groupe *glauca-pruinosa* celles présentant des taches thoraciques différentes chez le ♂ et la ♀, et dans le groupe *acuta-vrijdaghi* celles possédant une répartition des taches claires et foncées identiques dans les deux sexes bien que la nouvelle sous-espèce décrite plus loin ne semble pas au premier abord répondre à ce critère.

En examinant les types des espèces sus-citées et le matériel encore indéterminé du Muséum national d'Histoire naturelle de Paris ainsi que du British Museum (natural History), j'ai tout d'abord pu établir deux synonymies nouvelles : *E. henrardi* FRASER SYN. NOV. de *E. acuta* KIMMINS et *E. istanae* AGUESSE SYN. NOV. de *E. vrijdaghi* FRASER; ériger au rang de nouveau taxon des exemplaires ♂ et ♀ provenant de Côte-d'Ivoire et du Nigeria que je suis heureux de dédier à M. Claude GIRARD et décrire une nouvelle sous-espèce dédiée à Roger LINDLEY qui l'a collectée en République Centrafricaine.

ABRÉVIATIONS

B.M. : British Museum natural History, Londres.
 M.R.A.C. : Musée royal de l'Afrique centrale, Tervuren.
 M.N.H.N. : Muséum national d'Histoire naturelle, Paris.

Elattonaura acuta acuta KIMMINS, 1938

Elattonaura acuta KIMMINS, 1938, *Ann. Mag. nat. Hist.*, (14), 1 : 300, 4 figs.
Elattonaura henrardi FRASER, 1954, *Rev. Zool. Bot. Afr.*, 50 : 271, 3 figs. [SYN. NOV.]

MATÉRIEL. *E. acuta*. Holotype ♂ : Nigeria, Lagos (*G. Strachan*), Coll. B.M. 1 ♂, Nigeria, 11-59 et 2 ♂, Nigeria, Jemma, 22-11-59 (*R. M. Gambles* rec.), Coll. B.M. 1 ♂, 1 ♀, Nigeria, 25-11-62 et 22-11-59 (*R. M. Gambles* rec.), Coll. R. M. Gambles. 3 ♂, Gabon, Makokou, Mézalé riv., rte Libreville km 16, 5 et 11-11-73; 10 ♂, 1 ♀, même localité, vi/viii-75; 2 ♂, même localité, 13 et 20-1-78; Coll. M.N.H.N. et 1 ♂ Coll. M.R.A.C. (*J. Legrand* rec.).

E. henrardi. Holotype ♂ : Zaïre, Uélé, Bambésa, 11-38 (*J. Vrijdag* rec.). Allotype ♀ : même localité, v-38 (*P. Henrard* rec.). 2 paratypes ♂, même localité, vi/viii et ix-38 (*J. Vrijdag* rec.). Coll. M.R.A.C.

La description originale de KIMMINS, 1938, ayant été faite sur un exemplaire unique très immature, chez lequel la répartition et la coloration des taches sont peu nettes, nous la reprenons à partir d'individus matures bien colorés, du Nigeria, du Gabon et du Zaïre.

MALE.

Mensurations (en millimètres : mm). Longueur (L.) totale : 37; L. abdomen : 30; L. Aile antérieure droite (A. a. d.) : 20; L. Aile postérieure droite (A. p. d.) : 19.

Labium brunâtre, foncé; labre brun avec une petite fossette noire médio-dorsale; joues brunes et brillantes. Antéclypéus et postclypéus brun rouge, ce dernier avec deux petites taches latérales noires; la face est barrée d'une bande rougeâtre transversale interrompue dans sa partie supérieure, au-dessus du postclypéus. Dessus de la tête barré par deux bandes noires, séparées par deux bandes rouges; la deuxième bande rouge, fine, paraissant, en vue dorsale, interrompue au niveau de l'occiput, mais continue si on incline la tête vers l'avant (fig. 1).

Prothorax bicolore, noir et brun-rouge; collier noir, bordé de chaque côté d'une petite tache claire; côtés du lobe médian barrés longitudinalement d'une tache rougeâtre, dessus orné de 2 petites macules antérieures ovales, rouges et deux taches géminées postérieures; lobe postérieur orné d'une tache claire de chaque côté et d'une fine bandelette rouge longitudinale médiodorsale, marge postérieure régulièrement courbe. Synthorax également rouge et noir; carène dorsale soulignée de chaque côté d'une fine bande rouge brigue, séparée de la strie antéhumérale rouge par une large bande noire (fig. 2); sinus anté-alaires tachés de rouge au milieu; côtés du synthorax comme sur la figure 2.

Pattes rouges, tarsi noirs.

Ailes hyalines; 14 postnodales aux ailes antérieures et 12 aux postérieures; pléostigma brun foncé.

Abdomen sombre, parsemé de taches claires. Dessus du premier segment avec une large tache médiane noire; II orné d'une large plage médiodorsale rouge orangé agrémentée au niveau de son tiers distal de deux macules noires; troisième segment débutant par deux petites taches rouges détournées par un anneau basal noir, carène dorsale finement soulignée de jaune orangé, une tache latérale jaunâtre de chaque côté au début du quart distal du segment, ce dernier nettement plus sombre que la partie le précédant; figure 10. Segments 4 à 7 identiques au troisième avec réduction progressive des taches claires. VIII et IX noirs. Dixième segment taché de brun rouge.

Appendices antéaux noirs, courts; les supérieurs sont hauts en vue latérale, et terminés en une petite dent ventrale (fig. 3 et 9).

« Pénis » comme sur les figures 7 et 8.

FEMELLE.

Mensurations (mm). L. totale : 34; L. abdomen : 28; L. A. a. d. : 20; L. A. p. d. : 19.

Très semblable au ♂ pour ce qui est de la répartition des taches sombres et claires, coloration claire plus ternie. Lobe postérieur du prothorax portant deux stylets antérieurs élargis à l'extrémité, apex tronqué et deux stylets postérieurs plus courts amincis distalement (fig. 4 et 5).

Elattonaura acuta lindleyi, n. ssp.

MATÉRIEL. Holotype ♂ et allotype ♀, République Centrafricaine (R.C.A.), Bouar, centre horticoles, 3-iv-75 (*R. Lindley* rec.), coll. M.N.H.N. 3 paratypes : 1 ♂, 1 ♀, R.C.A., Bouar, rte de Bangui Km 25, *in copula*, 1-iv-73 (*R. Lindley* rec.), coll. B.M.; 1 ♂, même localité, 17-iv-75 (*R. Lindley* rec. et coll.).

HOLOTYPE MALE.

Mensurations (mm). L. totale : 34; L. abdomen : 28,5; L. A. a. d. : 19; L. A. p. d. : 18. Labium brun assez foncé; labre et joues noirs, brillants; antéclypéus brun-gris très foncé; postclypéus noir, recouvert d'une très fine pruinosité bleuâtre. Front et dessus de la tête noirs recouverts également de la même pruinosité; bande occipitale transversale brun foncé à contours peu nets. Antennes noires.

Prothorax entièrement noir. Dessus du synthorax noir, les deux bandes rouges sur le mésépisternum de *E. acuta acuta* sont ici absentes, mais marquées en lieu et place par une fine pruinosité bleuâtre; côtés principalement noirs excepté une tache brun ocre sur le mésépisternum au-dessus du mésinfraépisternum et une bande de même couleur le long de la partie ventrale du métépimère latéral.

Ailes hyalines, pléostigma brun noir; 13 postnodales aux ailes antérieures et 12 aux postérieures.

Pattes noires; pruinosité des fémurs plus marquée que celle de la tête et du thorax; côtés internes de la face postérieure des tibiaux lignés de brun ocre.

Abdomen entièrement noir dorsalement; I et II légèrement pruinés; taches claires seulement visibles sur les côtés des segments 4 à 6. Appendices supérieurs, inférieurs et prophallus identiques à ceux de l'espèce nominale.

ALLOTYPE FEMELLE.

Mensurations (mm). L. totale 32; L. abdomen : 26; L. A. a. d. : 20; L. A. p. d. : 19. Très sensiblement identique à la ♀ de *E. acuta acuta*; taches claires plus assombries et taches foncées plus nettes; apex des stylets prothoraciques antérieur plus fin, stylets postérieurs légèrement plus courts (fig. 6).

Elattonaura girardi, n. sp.

MATÉRIEL. Holotype ♂ et allotype ♀ : Côte-d'Ivoire, Lamto, *in copula*, v-68 (*C. Girard* rec.); 1 ♂, 1 ♀ (paratypes) : Côte-d'Ivoire, Lamto, *in copula* au-dessus du Bandama, 25-vi-66 (*R. Vuattoux* rec.); 2 ♂ (paratypes) : Côte-d'Ivoire, Taï, bord du Cavally, 7-v-80 (*G. Couturier* rec.); coll. M.N.H.N. 1 ♂ (paratype) : même localité et date; coll. Institut d'Écologie d'Abidjan, Côte-d'Ivoire. — 1 ♀ (paratype) : Côte-d'Ivoire, Lamto, forêt galerie du Bandama, 11-xi-65, (*R. Vuattoux* rec.); coll. École Normale Supérieure, Paris. — 1 ♂, 1 ♀ (paratypes) : Nigeria, Sabo Plain, nord Sapela, 25/30-xi-57 (*B. J. Mac Nulty* rec.); coll. B.M.

HOLOTYPE MALE.

Mensurations (mm). L. totale : 33; L. abdomen : 27; L. A. a. d. : 18; L. A. p. d. : 17.

Labium uniformément brunâtre; labre et antéclypéus bruns, joues brunes et brillantes; postclypéus rouge brigue muni de deux petites taches noires; une bande transversale rouge brigue entre les yeux englobant le postclypéus, interrompue à la base du front. Dessus de la tête barré vers l'avant, au niveau des antennes, d'une large bande transverse noire, suivie d'une bande rouge brigue interrompue au niveau de l'ocelle médian; partie postérieure de la tête noire (fig. 11). Antennes noires, tachetées de brun sur les deux premiers articles.

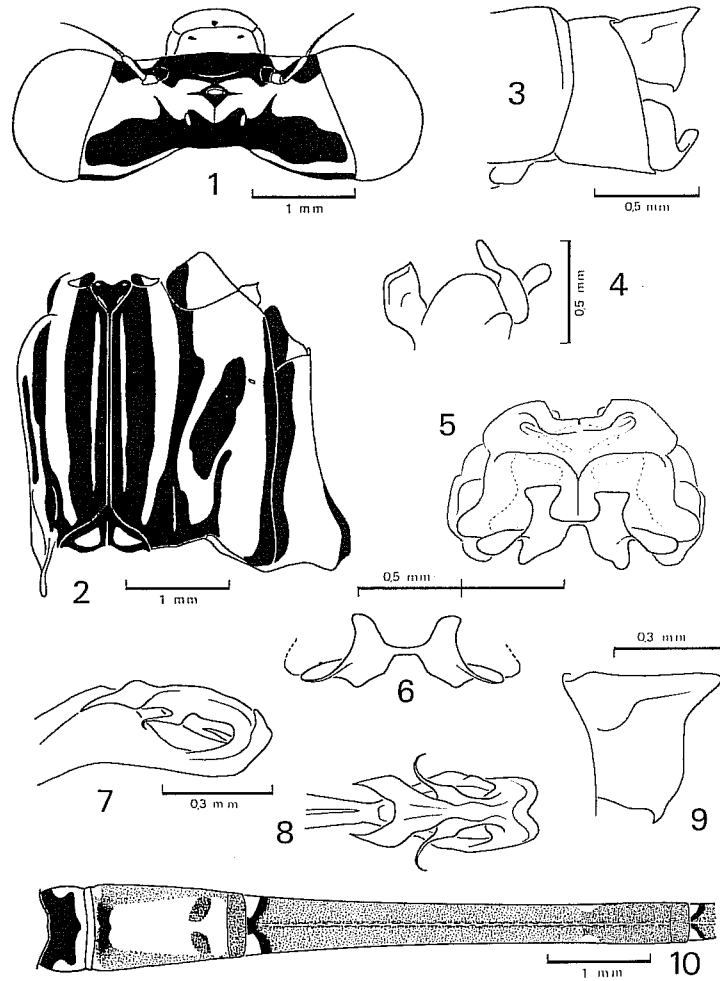


FIG. 1 à 10 (sauf 6), *Elatoneura acuta acuta* KIMMINS. — 1, tête (♂). — 2, synthorax (♂). — 4 et 5, prothorax de la ♀ de profil et de dessus. — 3 et 9, extrémité abdominale du ♂ et appendice anal supérieur gauche, de profil. — 7 et 8, prothallus. — 10, trois premiers segments abdominaux du ♂.

FIG. 6, *Elatoneura acuta lindleyi*, n. ssp., stylets prothoraciques de la ♀.

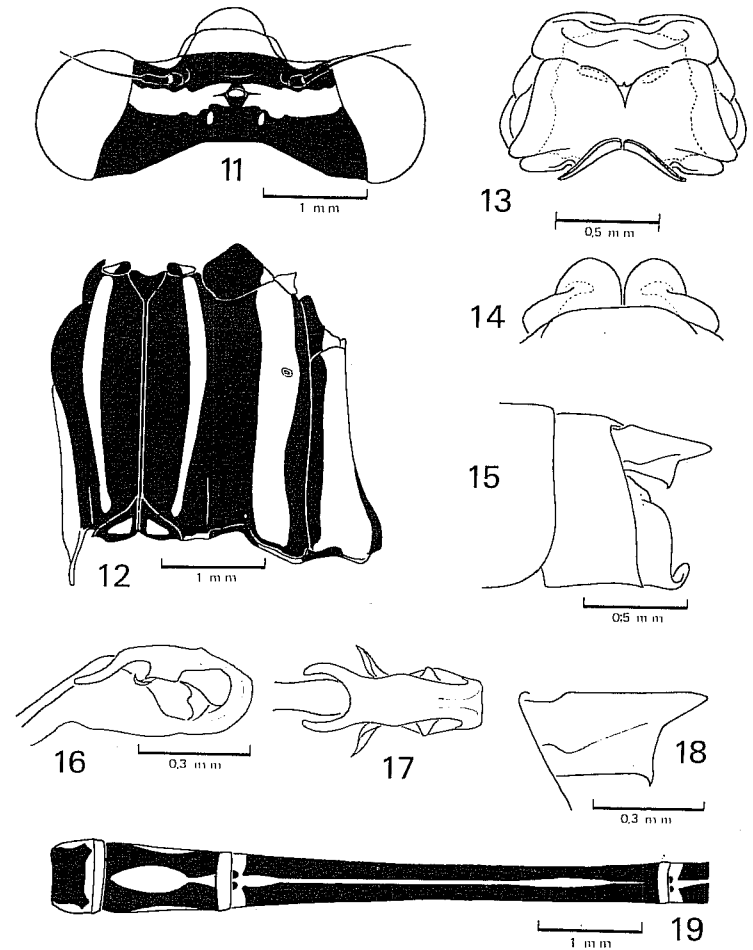


FIG. 11 à 19, *Elatoneura giraulti*, n. sp. — 11, tête (♂). — 12, synthorax (♂). — 13 et 14, prothorax de la ♀ de dessus et lobe postérieur de face. — 15 et 18, extrémité abdominale du ♂ et appendice anal supérieur gauche, de profil. — 16 et 17, prothallus. — 19, trois premiers segments abdominaux du ♂.

Prothorax noir, avec de chaque côté, une bande latérale longitudinale jaunâtre, à cheval sur le collier, le lobe médian et le lobe postérieur. Synthorax noir avec de larges bandes claires; carène dorsale noire, sinus antéalaïres marqués chacun d'une tache claire orangée; strie antéhumérale large, rouge brique orangé; côtés barrés de deux bandes claires, jaunâtres, séparées par une bande noire à cheval sur la suture métapleurale (fig. 12).

Ailes hyalines, 13 postnodales aux antérieures et 12 aux postérieures; ptérostigma brun noir.

Pattes rouge brique, tibias légèrement assombris, tarses brun foncé.

Abdomen brun noir parsemé de taches claires. Premier segment avec une large tache noire dorsale, extrémité et côtés du tergite jaunâtres; II orné d'une tache longitudinale médiadorsale orangée, en forme de cyprès, cime dirigée vers l'avant, côtés jaunâtres; base du troisième segment entourée d'un anneau jaunâtre avec deux petites taches noires dorsales, basales, carène médiane lignée d'orangé; fig. 19. IV, V et VI identiques au segment 3 avec réduction progressive des taches claires; le septième segment n'étant plus orné que d'une fine ligne jaune le long de la carène dorsale. Segments 8, 9 et 10 entièrement noirs.

Appendices anaux supérieurs bruns sur le dessus avec une tache basale plus claire; de profil, ils sont d'une hauteur modérée et terminés par une petite dent ventrale très aiguë dirigée vers le bas (fig. 15 et 18).

Prophallus. Une très large et profonde échancrure à l'extrémité du gland sépare deux digitations arrondies, suivies vers l'arrière par un diverticule latéral torsadé et aigu (fig. 16, 17).

ALLOTYPE FEMELLE.

Mensurations (mm). L. totale : 31; L. abdomen : 24; L. A. a. d. : 19; L. A. p. d. : 18.

Taches claires céphaliques et synthoraciques de même forme que chez le ♂ mais plus ternes; prothorax avec deux petites taches claires supplémentaires sur le lobe médian (fig. 13); lobe postérieur très fortement échancré au milieu séparant deux lobules dressés (fig. 14). Ailes hyalines, 14 postnodales aux ailes antérieures et 12 aux postérieures. Pattes noirâtres, pruinées, base des fémurs jaunâtre. Répartition des taches abdominales et forme à peu près identiques à celles observées chez le ♂ : II présentant une tache médiadorsale orangée en forme de bandelette; une tache médiadorsale brunâtre à contours peu nets sur les segments 8, 9 et 10.

Elattonaura acuta et *E. girardi* se séparent à l'aide des caractères suivants :

E. acuta KIMMINS

- Une petite bande occipitale transverse rouge brique (fig. 1).
- Carène dorsale du synthorax longue de chaque côté d'une fine bande rouge brique (fig. 2).
- Une large plage claire sur le II ornée distalement de deux petites taches noires (fig. 10).
- Appendices supérieurs hauts en vue latérale (fig. 9).
- Expansions latérales du gland très fines à l'extrémité (fig. 7, 8).
- Stylets prothoraciques antérieurs et postérieurs de la ♀ bien individualisés (fig. 5).

E. girardi, n. sp.

- Pas de bande occipitale transverse (fig. 11).
- Pas de telles bandes le long de la carène dorsale du synthorax (fig. 12).
- Tache claire sur le II en forme de cyprès (fig. 19).
- De profil, appendices anaux supérieurs deux fois moins hauts environ (fig. 18).
- Expansions latérales du gland plus épaisses (fig. 16, 17).
- Stylets prothoraciques antérieurs en forme de deux larges expansions adjacentes, arrondies et érigées, pas de stylets postérieurs (fig. 14).

Elattonaura vrijdaghi FRASER, 1954

Elattonaura vrijdaghi FRASER, 1954, *Revue Zool. Bot. afr.*, 50 : 269, 3 figs.

Elattonaura tsiamae AGUESSE, 1966, *Bull. Inst. fond. Afr. noire*, (A), 28 : 783-784, 4 figs [SYN. NOV.].

MATÉRIEL EXAMINÉ.

E. vrijdaghi. Holotype ♂, Zaïre, Uélé, Bambésa, 111-39 (*J. Vrijdag* rec.), coll. M.R.A.C. 1 ♂ Zaïre, Busira riv. (*J. Ghesquière* rec.), F. C. FRASER det. 1958, coll. M.R.A.C. 2 ♂, République Populaire du Congo, Kintèle, M'Balour riv., 1-79 (*G. Onoré* rec.), coll. M.N.H.N.

E. tsiamae. Holotype ♂, allotype ♀ et 2 spécimens (1 ♂, 1 ♀), République Populaire du Congo, environs de Brazzaville, forêt de la Tsiamia, 12-xi-63, (*A. Villiers* et *A. Descarpentris* rec.), coll. M.N.H.N.

MALE.

Mensurations (mm). L. totale : 42; L. abdomen : 36; L. A. a. d. : 23,5; L. A. p. d. : 22,5.

Labium et labre jaunâtres, antéclypéus et postclypéus rouille orangé; front barré d'une bande transversale noire mal définie, interrompue au niveau des antennes; dessus de la tête brun rouille; une grande plage noire sur l'occiput et les lobes postoculaires émettant vers l'avant deux petits diverticules noirs entourant la base des ocelles postérieurs (fig. 20). Antennes claires.

Prothorax presque entièrement rouille, assombri sur la partie médiopostérieure du collier ainsi que sur le lobe médian. Synthorax principalement rouille, tacheté de noir, côtés plus clairs; sinus antéalaïres bordés de noir sur les carènes antérieures; carène dorsale noire, bordée sur toute sa longueur d'une bande noire élargie au milieu; une petite tache noire supérieure à cheval sur le mésépistème et le mésépimère; mésépimère avec une tache noire ovale médiane et une autre inférieure adjacente à la suture humérale; partie supérieure de la suture interpleurale soulignée de noir sur le mésépimère; mésinfraépistème marqué de deux petites taches noires; deux taches noires sur la suture métapleurale, l'une petite, supérieure, l'autre allongée et se continuant sur le métinfraépistème; (fig. 21). Pattes brunâtres.

Ailes hyalines, 15 postnodales aux ailes antérieures et 13 aux postérieures (holotype : *E. vrijdaghi*); ptérostigma brunâtre, légèrement plus court aux ailes antérieures qu'aux postérieures.

Abdomen brunâtre. I jaune orangé sur le dessus, bord postérieur rembruni; deuxième segment orangé sur sa moitié dorsale antérieure, le reste taché de brun; deux petites taches claires à la base du III, carène dorsale finement teintée de jaune sur toute sa longueur, teinte brune de la partie dorsale du tergite virant au noir vers l'extrémité du segment, une macule latérale jaunâtre au niveau du quart postérieur; IV, V et VI identiques au troisième segment; segment 7 débutant par deux petites taches basales jaunâtres, le reste entièrement noir; VIII noir, marqué de deux petites taches distales brunes; tiers antérieur du neuvième segment noir, le reste brunâtre; X brun rouge.

Appendices anaux supérieurs rougeâtres, terminés par une courte pointe distale; branche inférieure très large à la base, s'amincissant progressivement jusqu'à l'extrémité terminée par une pointe acérée (fig. 22 et 26). Appendices anaux inférieurs noirs, liserés de jaune sur leur bord distal; partie remontante terminée en pointe émoussée (fig. 22).

Prophallus. Extrémité du gland munie de chaque côté de deux expansions digitiformes (fig. 24-25); ces expansions sont brisées chez l'holotype, mais leur base demeure bien visible.

FEMELLE.

Mensurations (mm). L. totale : 42; L. abdomen : 34; L. A. a. d. : 24,5; L. A. p. d. : 23,5.

Beaucoup plus terne que le ♂, gris sale; taches noires réparties de la même façon que chez le ♂, devenant évanescentes sur les côtés du synthorax. Lobe postérieur du prothorax présentant une très profonde et large échancrure subrectangulaire, séparant une partie antérieure médiane très étroite, rectiligne et deux parties latérales très élargies prolongées vers l'arrière et le centre par deux languettes (stylets) semi-érigées dont les extrémités se recouvrent (fig. 23).

Ailes hyalines, 14 postnodales aux antérieures, 12 postnodales à l'aile postérieure droite et 13 à la gauche (*E. tsiana*, allotype). Face antérieure des pattes claire, face postérieure tachée de brun.

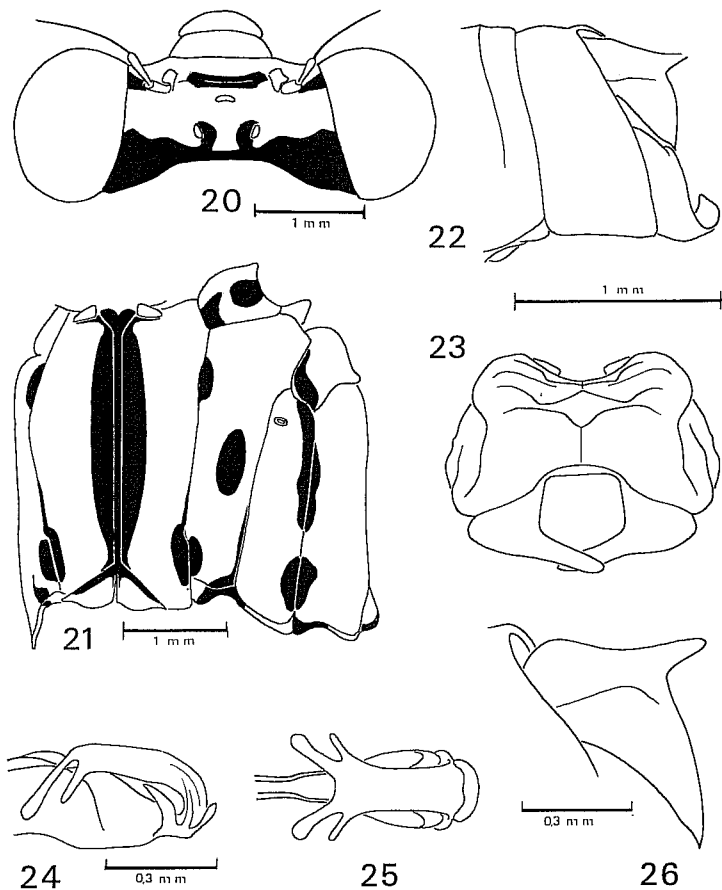


FIG. 20 à 26, *Elatoneura vrijdaghi* FRIESEN. — 20, tête (♂). — 21, synthorax (♂). — 22 et 23, prothorax (♀). — 24 et 25, extrémité abdominale du ♂ et appendice anal supérieur gauche de profil. — 26, prothorax.

Les exemplaires nommés *E. acuta* par le Dr E. PINHEY (1961) n'ont pas été examinés, mais dans une récente lettre (26 mars 1980), il m'annonce que ceux-ci, provenant du Katanga, représentent une forme de *E. tropicalis* PINHEY, 1974. R. LINDLEY (1976) pour son article critique des *Elatoneura* africains, n'a malheureusement pas eu le loisir de

consulter tous les types du genre et s'est inspiré, pour partie, des descriptions des auteurs, ce qui a provoqué des confusions dans l'élaboration de sa clé; je me contenterai donc, à la lumière de ce qui précède, de modifier la première partie de sa clé jusqu'à la section 6.

- I — Coloration générale noire et rouge II
 — Coloration générale noire; si les antéhumérales sont présentes, elles sont étroites ou jaune citron IV
- II — Strie antéhumérale très large, plus large que la moitié de la largeur du mésépistème *E. vrijdaghi*
 — Strie antéhumérale plus étroite que la moitié de la largeur du mésépistème III
- III — Une petite bande rouge étroite entre la carène dorsale et la strie antéhumérale *E. acuta acuta*
 — Pas de telle bande rouge *E. girardi*, n. sp.
- IV — Branche inférieure des appendices supérieurs notablement aplatie latéralement prenant son origine sur environ la totalité de la longueur de l'appendice V
 — Branche inférieure des appendices supérieurs de section grossièrement circulaire, prenant son origine sur une longueur inférieure à la demi-longueur de l'appendice 7 de R. LINDLEY
- V — Branche inférieure terminée par deux dents *E. glauca*
 — Branche inférieure terminée par une seule dent VI
- VI — Branche inférieure se terminant brusquement par une petite dent apicale *E. acuta lindleyi*, n. s. ps
 — Branche inférieure s'amincissant jusqu'à l'apex 6 de R. LINDLEY

REMERCIEMENTS

Je remercie chaleureusement MM. R. M. GAMBLES et R. LINDLEY qui ont accepté de me communiquer des *Elatoneura* de leur collection, J. DECELLE du M.R.A.C. qui a bien voulu me consentir à nouveau le prêt des types de *E. henrardi* et de *E. vrijdaghi* malgré un précédent fâcheux, S. BROOKS pour le prêt du type de KIMMINS ainsi que du matériel rangé sous l'étiquette *E. acuta* dans les collections du B.M. (N.H.), qui m'ont permis de disposer de la quasi totalité du matériel nécessaire à l'élaboration de cette note. Toute ma gratitude va également au Dr E. PINHEY qui a bien voulu répondre avec beaucoup d'exactitude à mes questions. Que Mme M. LAGHAISE et Mlle F. BIZOT soient également ici remerciées pour leur bienveillante collaboration.

RÉFÉRENCES

- AGUESSE (P.), 1966. — Contribution à la faune du Congo (Brazzaville). Mission A. VILLIENS et A. DESCAR-
 PENTRIES. *Bull. Inst. fond. Afr. Noire*, (A) 28 : 783-797.
- FRASER (F. C.), 1954. — New and rare species of *Zygoptera* from the Belgian Congo. *Revue Zool. Bot. afr.*,
 50 : 269-276.
- KIMMINS (D. E.), 1938. — New African species of *Elatoneura* (Odonata). *Ann. Mag. nat. Hist.* (11) 1 : 294-302.
- LINDLEY (R. P.), 1976. — A new species of Ethiopian *Elatoneura* COWLEY, 1935, from the Central African
 Republic, and some notes on the genus (*Zygoptera* : *Protoneuridae*). *Odonatologica*, 5 : 153-164.
- PINHEY (E. C. G.), 1961. — Dragonflies (Odonata) of Central Africa. *Occ. Pap. Rhodes-Livingstone Mus.*, 14 :
 1-97.
- PINHEY (E. C. G.), 1962. — A descriptive Catalogue of the Odonate of the African Continent (up to Decem-
 ber 1959). Part I. *Publ. Co. Diam. Angola*, 59 : 1-162.